

## **Объединение «Золотая игла» 2 год обучения. 22.04.20 г. – 29.04.20 г.**

**Тема занятий:** Подготовка ткани и деталей кроя ночной сорочки к раскрою. Раскрой изделия. Подготовка изделия к I примерке».

### **Цель урока:**

Подготовить ткань и детали кроя ночной сорочки к раскрою. Ознакомить учащихся с последовательностью подготовки изделия к примерке, научить проводить примерку и устранять выявленные дефекты

### **Задачи:**

Научить экономному раскрою ночной сорочки. Воспитать культуру труда и чувства требовательности к себе. Развивать умение анализировать и объяснять выполнение данной операции, определять ее особенности.

### **Ход урока**

#### **Организация урока.**

**Инструменты и оборудование:** инструкционные карточки (Приложение №1, 2), карандаш, мел или мыло, сантиметровая лента, ножницы, иглы – булавки, швейные иглы, нитки.

#### **Повторение пройденного материала.**

##### **1. Опрос учащихся по вопросам.**

- Из каких деталей состоит чертеж плечевого изделия с цельнокроеным рукавом?
- Чем отличается чертеж спинки от чертежа переда?
- От каких мерок зависит размер базисной сетки чертежа?
- Для чего делают прибавки?
- Для чего снимают мерку Дтс?
- Почему мерки обхватов записывают в половинном размере?
- Какие мерки записывают полностью?

##### **2. Изучение нового материала.**

#### **Подготовка ткани к раскрою.**

1. **Определить направление на ткани долевой нити, лицевую и изнаночную сторону, направление рисунка.** Определите лицевую сторону ткани. Ткань обычно сложена в рулоне вдвое. Шерстяные ткани сложены лицевой стороной внутрь, а шелковые – наружу. На кромке ткани проколы направлены с изнаночной на лицевую сторону ткани. (Все ткацкие дефекты обычно бывают выведены на изнаночную сторону

ткани). Если ткань с рисунком, то надо рассмотреть, как направлены его детали - в одну или в разные стороны. Это придется учитывать при раскладке, чтобы на всех деталях изделия было одно направление рисунка

2. **Проверить дефекты.** Осмотрите ткань на наличие дефектов. На лицевой поверхности ткани не должно быть: инородных волокон, коротких утолщений нитей, отсутствия одной или нескольких нитей основы или нитей утка, разнооттеночности. Не должно быть дефектов в окраске ткани. Все обнаруженные дефекты отметьте мылом или мелом на изнаночной стороне ткани. Обратите внимание на них при раскрое.

3. **Декатировать ткань с целью предотвращения последующей усадки.**

Декатирование. Некоторые ткани в процессе влажно-тепловой обработки (глажения), стирки подвержены усадке. Чтобы избежать этого, ткань нужно перед раскроем декатировать (провести влажно-тепловую обработку). Ткань утюжьте по направлению нитей основы, не растягивая. Нить основы направлена вдоль кромки ткани. При раскладке выкроек старайтесь избегать отклонения от направления нити основы. Иначе, готовое изделие может «закрутиться» на человеке.

### **Раскладка деталей выкройки на ткани.**

Раскладка выкроек на ткань выполняется в следующей последовательности:

1. Складываем ткань пополам, лицевой стороной вовнутрь, выравниваем с помощью угольника поперечный срез ткани (чтобы не было перекоса деталей при раскладке выкроек). Раскладка начинается с выровненного края, причем сначала раскладываем крупные детали, а затем более мелкие. Детали лекал располагают так, чтобы раскладка была экономичной.
2. Раскладываем выкройки детали на ткань, учитываем направление долевой нити.
3. Выкройки на ткани с направленным рисунком должны располагаться в одном направлении. Если ткань с крупным рисунком, необходимо, чтобы правая и левая стороны были симметричны по рисунку
4. По очереди каждую деталь выкройки прикалываем булавками к ткани.
5. Детали обводим мелом рядом с контуром выкройки - по этим линиям будут проходить швы. Линии, по которым будет проводиться раскрой, и контрольные точки проводят остро заточенным мелом или мягким карандашом.
6. Потом контур выкройки обводим еще раз, отпуская от нее на ширину припуска.

### **Способы перенесения линий выкройки.**

Ребята, как вы думаете, каким способом можно перенести метки с одной стороны на другую? Какие инструменты необходимы для этого?

Подготовка деталей кроя к обработке заключается в переносе контурных линий, конструктивных линий и маркировок на детали кроя различными способами. Контурные линии (линии бока, плеча, низа, проймы, горловины и др.), конструктивные линии (вытачки, линии середины переда и др.) намечают на верхней детали и переносят на второй слой, т.е. на парную деталь или симметричную сторону.

А) с использованием копировальной бумаги и резца - колесика.

Б) с использованием булавок.

В) при помощи прямых стежков.

Г) при помощи копировальных стежков.

**С использованием копировальной бумаги и резца-колесика.**

Копировальную бумагу, контрастную по цвету, накладывают вместе с выкройкой и проводят резцом-колесиком вдоль краев выкройки. Прямые линии проводят по линейке, контрольные точки - короткими штрихами.

**С использованием булавок.** Вдоль линии контура выкройки верхней детали вкалывают булавки насквозь через два слоя, на нижней детали мелком делают метки, а затем проводят линии. Способ не пригоден для тонких тканей.

**При помощи прямых стежков.** Конструктивные линии, которые необходимо видеть на лицевой стороне ткани, переносят прямыми стежками, разъединив детали кроя после прокладывания линий.

**При помощи копировальных стежков.** Детали скалывают и по контурным линиям верхней детали прокладывают копировальные стежки, затем детали раздвигают и нитки разрезают.

### **Подготовка изделия к 1 примерке.**

Особенностью и преимуществом индивидуального способа изготовления одежды является возможность проведения примерок, во время которых проверяют правильность посадки изделия на фигуре, уточняют положение отдельных деталей, устраняют дефекты, вызванные ошибками при снятии мерок и изготовлении чертежа. К примерке необходимо подготовиться.

В результате раскроя вы получили выкроенные детали ночной сорочки: перед и спинку. Далее необходимо подготовить изделие к примерке. Выполнять эту технологическую операцию нужно, руководствуясь следующими общими правилами. Сначала смётывают (соединяют) стежками временного назначения длиной 7-10 мм. Затем заготавливают детали полочки и спинки. Для этого смётывают перед и спинку по плечевым и боковым срезам, подгибают низ изделия на величину припуска. В начале и в конце смёточных строчек необходимо сделать 2-3 закрепляющих стежка, чтобы при проведении примерки нитки не разошлись и шов не распоролся. Для смётывания детали изделия раскладывают на столе.

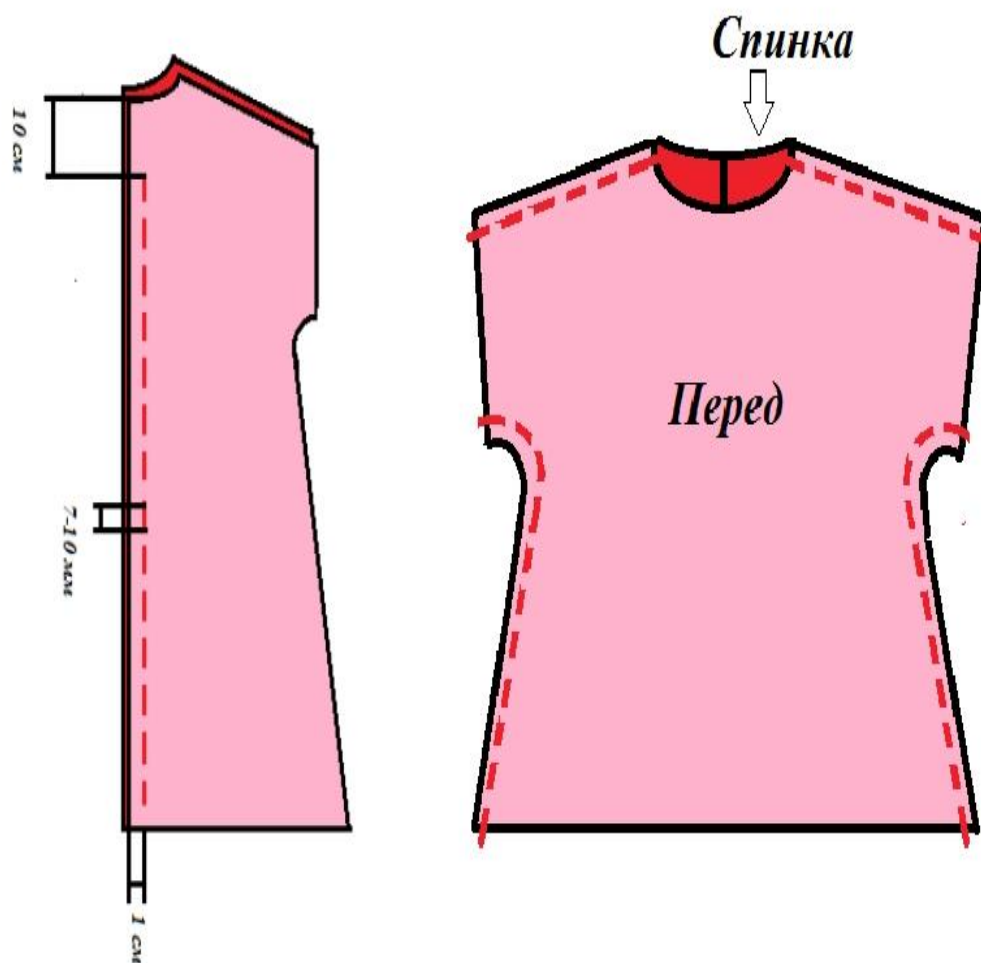
### *Смётывание плечевых и боковых срезов*

Детали кроя переда и спинки складывают лицевыми сторонами внутрь, уравнивают плечевые и боковые срезы, скалывают булавками. Смётывают детали со стороны переда.

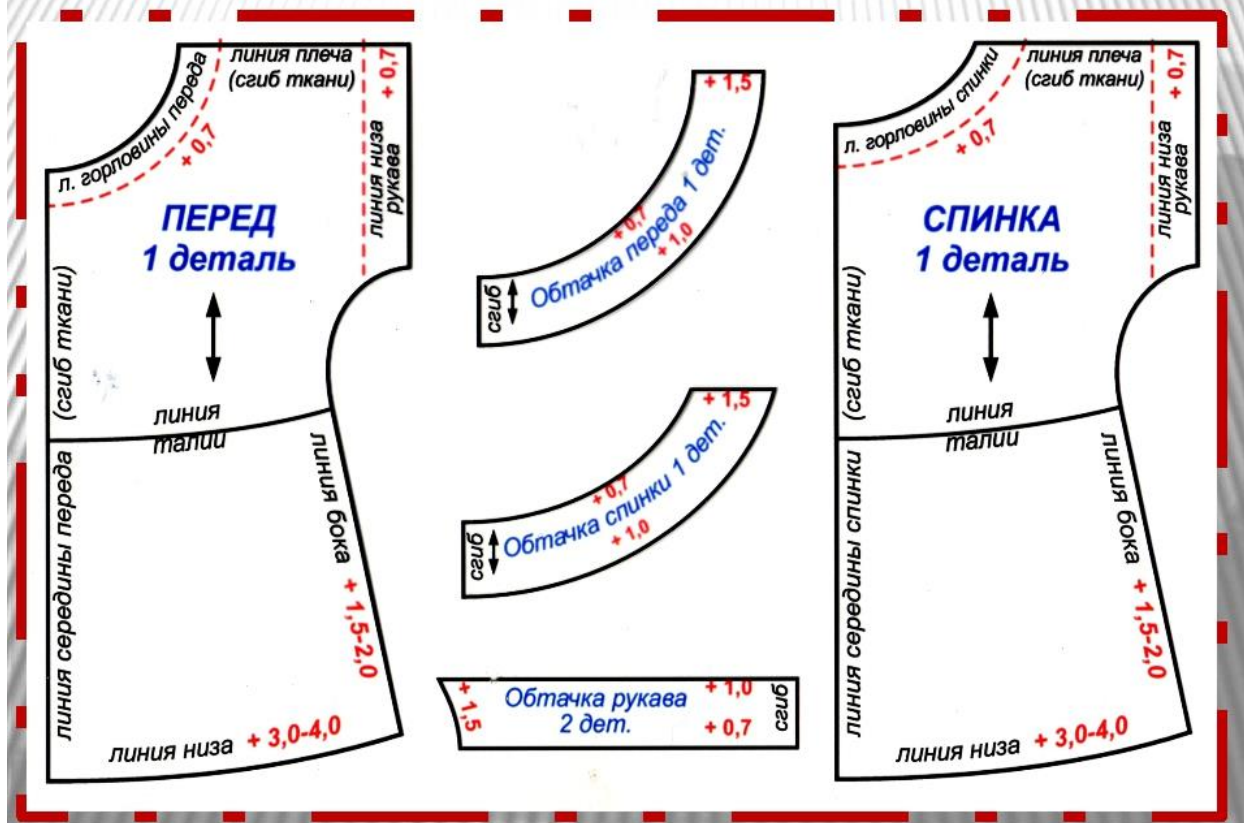
### *Замётывание подгибки низа*

Припуск на подгибку перегибают по линии низа на изнаночную сторону и замётывают

## ПРАКТИЧЕСКАЯ РАБОТА



## Подготовка выкройки к раскрою



1 способ раскладки деталей

### Раскладка выкройки ночной сорочки на ткань

- Ткань сложить вдвое, лицевой стороной внутрь, совместить кромки. Чтобы ткань не смещалась при раскрое, можно внутри контура деталей сколоть ее иголками.
- Выкройки раскладывать на изнаночной стороне ткани, учитывая направление нитей основы. К сгибу ткани помещайте детали, которые даны на выкройке в половинном размере. После выкраивания у Вас получится цельная деталь.
- Сначала разложить на ткани крупные детали (полочку, спинку), затем мелкие детали (обтачку, кокетку и т.д.). Добивайтесь экономной раскладки выкроек на ткани.





## 2 способ раскладки деталей

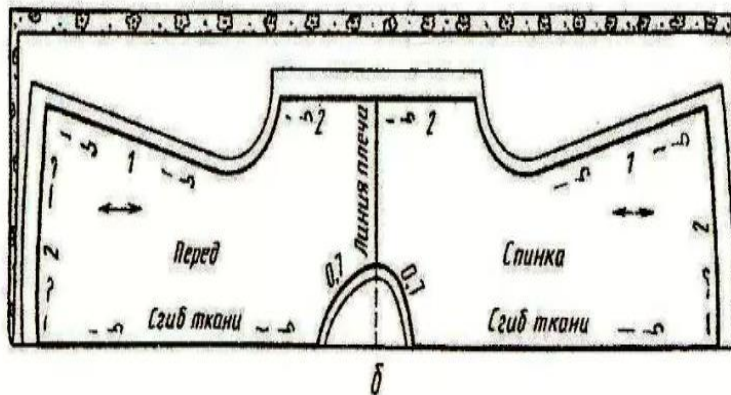
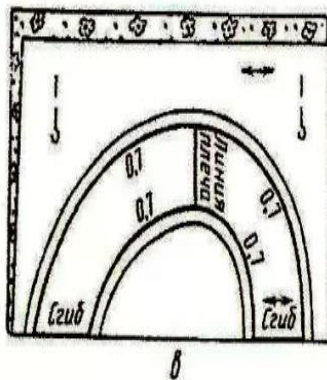
### Инструкционная карта

#### РАСКЛАДКА ДЕТАЛЕЙ ВЫКРОЙКИ НОЧНОЙ СОРОЧКИ НА ТКАНИ И РАСКРОЙ

Инструменты и материалы: коробка с инструментами и принадлежностями, выкройка, ткань.

#### Последовательность выполнения работ и эскизы операций

1. Выбрать вариант раскладки выкройки на ткань.
2. Разложить выкройку сорочки на ткани, приколоть.



3. Наложить выкройку подкрайной обтачки к сгибу оставшейся ткани, приколоть.
4. Обвести контур деталей.
5. Отложить ширину припусков на обработку срезов и провести линии.
6. Раскроить сорочку и обтачку по линиям припусков на швы.
7. Отколоть детали выкройки, сколоть крой.

#### Самоконтроль. Проверь:

- 1) детали выкроены точно по линиям припусков, на обработку срезов;
- 2) срезы ровные без надрезов;
- 3) детали кроя сколоты аккуратно.

**Вариант № 1**

1. Какие операции входят в подготовку ткани к раскрою?
2. Какие линии выкройки укладывают вплотную к сгибу тканей?
3. Для чего обводят выкройку по контуру?
4. Для чего нужны припуски?
5. Для чего скалывают крой булавками?
6. ТБ при работе с ножницами.

**Вариант № 2**

1. Для чего определяют направление долевой нити в ткани перед раскроем?
2. Как учитывается односторонний рисунок ткани при раскрое?
3. Чем можно обводить выкройку по контуру?
4. Для чего наносят линии середины на детали кроя?
5. Что такое декатирование?
6. ТБ при работе с булавками, иглами.

**Вариант № 3**

1. Как надо гладить ткань перед раскроем?
2. Почему перед раскроем ткань складывают лицевой стороной внутрь?
3. От чего зависит величина припуска на шов?
4. Чем нельзя обводить выкройку по контуру?
5. Перечислите детали кроя вашей модели.
6. ТБ при работе с электроутюгом.

**Вариант № 4**

1. Для чего прокладывают контрольные линии на деталях кроя?
2. Какие ткани используют при изготовлении ночной сорочки?
3. Из каких деталей состоит крой ночной сорочки?
4. Как предохранить палец от укола иглой при ручном шитье?
5. Какими способами переносят линии на симметричную сторону?
6. ТБ при работе с ножницами.